

Istruzioni sulla testata Avseal[®] II

Attrezzi Genesis[®], 07220 e T10

Norme di sicurezza

Questo foglio dati tecnico dovrebbe essere letto prestando particolare attenzione alle norme di sicurezza e istruzioni operative elencate nei Manuali di istruzioni di Genesis[®], 07220 e T10, da parte di qualsiasi persona che monti o utilizzi le testate Avseal[®] II e gli attrezzi manuali.

Ambito di utilizzo

Le testate Avseal[®] II in combinazione con gli attrezzi Genesis[®], 07220 e T10 sono progettate esclusivamente per la posa dei rivetti Avdel[®] Avseal[®] II. Si devono selezionare l'attrezzo di posa e la testata corrette per ogni misura di rivetto, come mostrato nella Tabella di pagina 2 e 3.

IMPOR TANTE

Gli attrezzi e le testate devono essere usati in conformità con le norme di sicurezza e istruzioni di montaggio contenute in questo foglio dati e nei manuali di istruzioni degli attrezzi. La posa di rivetti non inclusi in questo foglio dati potrebbe avere un impatto dannoso sulla durata utile dell'attrezzo e delle testate e potrebbe rendere nulla la garanzia.

La Tabella di pagina 2 e 3 fornisce un elenco completo dei codici di naselli, testate e attrezzi di base necessari per posare ciascuna misura di Avseal[®] II. Queste tabelle dovrebbero essere usate per selezionare e ordinare l'attrezzatura di posa corretta.

Ogni parte dovrebbe essere ordinata separatamente. Oppure, nel caso degli attrezzi Genesis[®], viene fornito un codice completo che include attrezzo di base, testata e nasello.

Ci sono due tipi di Avseal[®] II, la gamma STANDARD (dettagli forniti nella Tabella 1, pagina 2) e la gamma BASSA PRESSIONE (dettagli forniti nella Tabella 2, pagina 3). Ogni tipo richiede una testata specifica per una data misura del prodotto.

Per le istruzioni di montaggio e manutenzione della testata fare riferimento al numero di pagina provvisto nelle Tabelle 1 e 2.

IMPOR TANTE

Le testate NON includono i naselli. I naselli vanno ordinati separatamente.

Codici delle testate

Tabella 1: AVSEAL® II – GAMMA STANDARD									
MISURA AVSEAL®	TIPO NASELLO e CODICE				TESTATA		GANASCE	ATTREZZO DI BASE	
	A FILO	1mm EST.	2mm EST.	8mm EST.	CODICE	PAG. DI RIF.	CODICE	MODELLO	CODICE
4 mm	-	71219-11346	71210-16106	71210-16110	71210-16100	4	71210-16101	GENESIS® G2	71210-02000
					71213-16100	5	71210-16101	GENESIS® nG2	71213-02000
5 mm	-	71219-11347	71210-16107	71210-16111	71210-16100	4	71210-16101	GENESIS® G2	71210-02000
					71213-16100	5	71210-16101	GENESIS® nG2	71213-02000
6 mm	71210-16104	71219-11348	71210-16108	71210-16112	71210-16100	4	71210-16101	*GENESIS® G2 GENESIS® G3 GENESIS® G3HD GENESIS® nG3	*71210-02000 71220-02000 71221-02000 71223-02000
					71213-16100	5	71210-16101	*GENESIS® nG2	*71213-02000
6.5 mm	71210-16114	71210-16117	71210-16115	71210-16116	71210-16100	4	71210-16101	*GENESIS® G2 GENESIS® G3 GENESIS® G3HD GENESIS® nG3	*71210-02000 71220-02000 71221-02000 71223-02000
					71213-16100	5	71210-16101	*GENESIS® nG2	71213-02000
7 mm	71210-16105	71219-11349	71210-16109	71210-16113	71210-16100	4	71210-16101	*GENESIS® G2 GENESIS® G3 GENESIS® G4 GENESIS® G3HD GENESIS® G4HD GENESIS® nG3 GENESIS® nG4	*71210-02000 71220-02000 71230-02000 71221-02000 71231-02000 71223-02000 71233-02000
					71213-16100	5	71210-16101	*GENESIS® nG2	*71213-02000
8 mm	71220-16102	71229-11350	71220-16103	71220-16104	71220-16100	4	71220-16120	GENESIS® G3 *GENESIS® G4 GENESIS® G3HD *GENESIS® G4HD GENESIS® nG3 *GENESIS® nG4	71220-02000 *71230-02000 71221-02000 *71231-02000 71223-02000 *71233-02000
9 mm	71230-16102	71239-11351	71230-16104	71230-16106	71230-15800	4	07612-02002	GENESIS® G4 GENESIS® G4HD GENESIS® nG4	71230-02000 71231-02000 71233-02000
10 mm	71239-16103	71239-11352	71230-16105	71230-16107	71230-16100	4	71230-16101	GENESIS® G4 GENESIS® G4HD GENESIS® nG4	71230-02000 71231-02000 71233-02000
11 mm	07220-06402	07220-06408	07220-06403	07220-06404	07220-06600	6	07220-06401	7220	07220-00200
12mm	07220-06502	07220-06511	07220-06504	07220-06506	07220-06700	6	07220-06501	7220	07220-00200

* OPZIONE ATTREZZO DI BASE PREFERIBILE PER MISURA AVSEAL®

Codici delle testate

Tabella 2: AVSEAL® II – GAMMA BASSA PRESSIONE / AUTOMOBILISTICA									
MISURA AVSEAL®	TIPO NASELLO e CODICE				TESTATA		GANASCE	ATTREZZO DI BASE	
	A FILO	1mm EST.	2mm EST.	8mm EST.	CODICE	PAG. DI RIF.	CODICE	MODELLO	CODICE
8 mm	71220-16102	71229-11350	71220-16103	71220-16104	71220-16100	4	71220-16120	GENESIS® G3 *GENESIS® G4 GENESIS® G3HD *GENESIS® G4HD GENESIS® nG3 *GENESIS® nG4	71220-02000 *71230-02000 71221-02000 *71231-02000 71223-02000 *71233-02000
9 mm	71220-16105	71220-16121	71220-16106	71220-16107	71220-16100	4	71220-16120	GENESIS® G3 *GENESIS® G4 GENESIS® G3HD *GENESIS® G4HD GENESIS® nG3 *GENESIS® nG4	71220-02000 *71230-02000 71221-02000 *71231-02000 71223-02000 *71233-02000
10 mm	71230-16109	71230-16118	71230-16112	71230-16115	71230-15800	4	07612-02002	GENESIS® G4 GENESIS® G4HD GENESIS® nG4	71230-02000 71231-02000 71233-02000
11 mm	71230-16110	71230-16119	71230-16113	71230-16116	71230-16100	4	71230-16101	GENESIS® G4 GENESIS® G4HD GENESIS® nG4	71230-02000 71231-02000 71233-02000
12 mm	71230-16111	71230-16120	71230-16114	71230-16117	71230-16100	4	71230-16101	GENESIS® G4 GENESIS® G4HD GENESIS® nG4	71230-02000 71231-02000 71233-02000
13 mm	07220-06405	07220-06409	07220-06406	07220-06407	07220-06600	6	07220-06401	7220	07220-00200
14 mm	07220-06508	07220-06512	07220-06509	07220-06510	07220-06700	6	07220-06501	7220	07220-00200
14 mm FLANGED	07220-06508	-	-	-	07220-06700	6	07220-06501	7220	07220-00200
16 mm	73411-05008	73411-05011	73411-05009	73411-05010	73411-05000	7	73411-05001	T10	73411-02000
16 mm FLANGED	73411-05008	-	-	-	73411-05000	7	73411-05001	T10	73411-02000
18 mm	73411-05208	73411-05212	73411-05209	73411-05210	73411-05200	7	73411-05201	T10	73411-02000
20 mm	73411-05408	73411-05413	73411-05409	73411-05410	73411-05400	7	73411-05401	T10	73411-02000

*OPZIONE ATTREZZO DI BASE PREFERIBILE PER MISURA AVSEAL®

**Testate Genesis® – 71210-16100, 71220-16100, 71230-15800
e 71230-16100**

IMPORTANTE

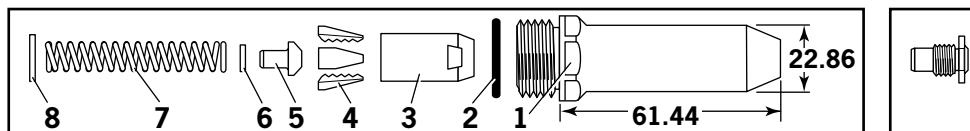
L'aria dell'alimentazione va scollegata quando si deve montare o smontare una testata.

TESTATA Codice 71210-16100		
PART.	DESCRIZIONE	CODICE
1	CANOTTO ESTERNO	07340-00306
2	O RING	07003-00067
3	SEDE GANASCE	07340-00304
4	GANASCE	71210-16101
5	DIVARICATORE GANASCE	07498-04502
6	CUSCINETTO	71210-05001
7	MOLLA	07500-00418
8	ANELLO DI BLOCCAGGIO	07340-00327

TESTATA Codice 71220-16100		
PART.	DESCRIZIONE	CODICE
1	CANOTTO ESTERNO	07340-00306
2	O RING	07003-00067
3	SEDE GANASCE	07612-02003
4	GANASCE	71220-16120
5	DIVARICATORE GANASCE	07498-04502
6	CUSCINETTO	07498-03003
7	MOLLA	07500-00418
8	ANELLO DI BLOCCAGGIO	07340-00327

TESTATA Codice 71230-15800		
PART.	DESCRIZIONE	CODICE
1	CANOTTO ESTERNO	07340-00306
2	O RING	07003-00067
3	SEDE GANASCE	07612-02003
4	GANASCE	07612-02002
5	DIVARICATORE GANASCE	07498-04502
6	CUSCINETTO	07498-03003
7	MOLLA	07500-00418
8	ANELLO DI BLOCCAGGIO	07340-00327

TESTATA Codice 71230-16100		
PART.	DESCRIZIONE	CODICE
1	CANOTTO ESTERNO	07340-00306
2	O RING	07003-00067
3	SEDE GANASCE	07612-02003
4	GANASCE	71230-16101
5	DIVARICATORE GANASCE	07498-04502
6	CUSCINETTO	07948-03003
7	MOLLA	07500-00418
8	ANELLO DI BLOCCAGGIO	07340-00327



Istruzioni di montaggio

I numeri in **grassetto** si riferiscono ai componenti della testata nelle tabelle e diagramma di cui sopra.

- Applicare uno strato sottile di grasso Moly Lithium* sulle ganasce **4**.
- Inserire le ganasce **4** nella loro sede **3**.
- Inserire il divaricatore ganasce **5** nella sede delle ganasce **3**.
- Posizionare il cuscinetto **6** nel divaricatore ganasce **5**.
- Posizionare la molla **7** nel divaricatore ganasce **5**.
- Inserire l'anello di bloccaggio **8** nella sede del divaricatore ganasce.
- Tenendo l'attrezzo rivolto verso il basso, avvitare la sede assemblata delle ganasce nella sede del divaricatore ganasce e serrare con una chiave*.
- Avvitare il nasello nel canotto esterno **1** e serrare con una chiave*.
- Collocare il canotto esterno **1** con l'O Ring **2** sulla sede delle ganasce **3** e avvitarlo nello strumento serrando con una chiave*.

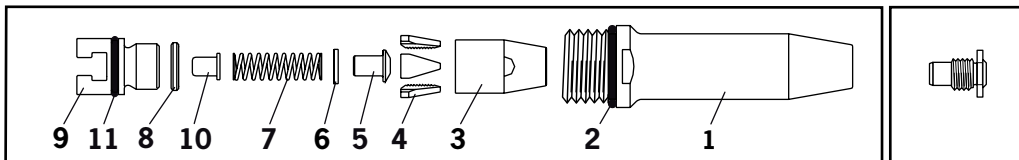
Istruzioni di manutenzione

- Le testate dovrebbero essere sottoposte a manutenzione a intervalli settimanali. Si dovrebbero conservare delle scorte di tutti i componenti interni di testata e naselli dato che vanno sostituiti regolarmente.
- Rimuovere le testate eseguendo le 'Istruzioni di montaggio' in ordine inverso.
- Tutte le parti danneggiate o usurate devono essere sostituite.
- Pulire e verificare la condizione di usura delle ganasce.
- Assicurarsi che il divaricatore ganasce non sia deformato.
- Verificare che la molla non sia deformata.
- Montare seguendo le istruzioni di montaggio.

* Particolari inclusi nei corredi di manutenzione G2 e G4. Per un elenco completo, fare riferimento ai manuali di istruzioni di G2 e G4.

Testata Genesis[®] nG2 – 71213-16100**IMPORTANTE****L'aria dell'alimentazione va scollegata quando si deve montare o smontare una testata.****TESTATA**
Codice 71213-16100

PART.	DESCRIZIONE	CODICE
1	CANOTTO ESTERNO CONICO	71213-00350
2	O RING	07003-00067
3	SEDE GANASCE - CONICA	71210-15902
4	GANASCE	71210-16101
5	DIVARICATORE GANASCE	07498-04502
6	CUSCINETTO	71210-05001
7	MOLLA	07500-00418
8	ANELLO DI BLOCCAGGIO	07340-00327
9	SEDE DIVARICATORE GANASCE A 'T'	71210-20321
10	FERMO MANICOTTO	71210-20322
11	O RING	07003-00277

**Istruzioni di montaggio**

I numeri in **grassetto** si riferiscono ai componenti della testata nella tabella e diagramma di cui sopra.

- Applicare uno strato sottile di grasso Moly Lithium* sulle ganasce **4**.
- Inserire le ganasce **4** nella loro sede **3**.
- Inserire il divaricatore ganasce **5** nella sede delle ganasce **3**.
- Posizionare il cuscinetto **6** nel divaricatore ganasce **5**.
- Posizionare la molla **7** nel divaricatore ganasce **5**.
- Inserire il fermo manicotto **10** nella sede del divaricatore ganasce a 'T' **9**.
- Inserire l'anello di bloccaggio **8** nella sede del divaricatore ganasce a 'T' **9**.
- Per gli attrezzi convertiti per le testate Tipo 2 e 3, inserire l'anello di bloccaggio **8** nella sede del divaricatore ganasce a 'T' **9** attaccato all' attrezzo.
- Serrare la sede delle ganasce **3** e assemblare i componenti nella sede del divaricatore ganasce a 'T' **9**.
- Utilizzando i profili con sezione a 'T' assemblare la testata nel pistone dell'attrezzo tramite l'adattatore maschio a 'T'.
- Avvitare il nasello nel canotto esterno **1** e serrare con una chiave*.
- Collocare il canotto esterno **1** sulla sede delle ganasce **3** e avvitare nello strumento serrando con una chiave*.

Istruzioni di manutenzione

Le testate dovrebbero essere sottoposte a manutenzione a intervalli settimanali. Si dovrebbero conservare delle scorte di tutti i componenti interni di testata e naselli dato che vanno sostituiti regolarmente.

- Rimuovere le testate eseguendo le 'Istruzioni di montaggio' in ordine inverso.
- Tutte le parti danneggiate o usurate devono essere sostituite.
- Pulire e verificare la condizione di usura delle ganasce.
- Assicurarsi che il divaricatore ganasce **5** non sia deformato.
- Verificare che la molla **7** non sia deformata.
- Montare seguendo le istruzioni di montaggio di cui sopra.

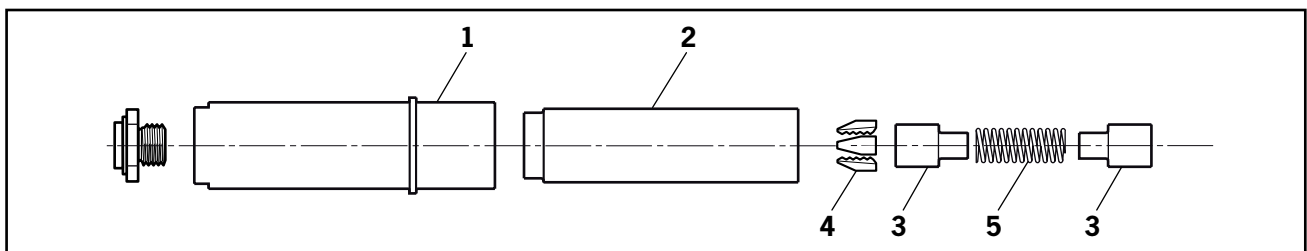
* Riferimento ai particolari inclusi nel corredo di manutenzione nG2. Per un elenco completo, fare riferimento al Manuale di istruzioni nG2.

IMPORTANTE

L'aria dell'alimentazione va scollegata quando si deve montare o smontare una testata.

TESTATA		
Codice 07220-06600		
PART.	DESCRIZIONE	CODICE
1	CANOTTO ESTERNO	07220-06601
2	SEDE GANASCE	07220-06602
3	GUIDA MOLLA	07220-06603
4	GANASCE	07220-06401
5	MOLLA	07500-02005

TESTATA		
Codice 07220-06700		
PART.	DESCRIZIONE	CODICE
1	CANOTTO ESTERNO	07220-06601
2	SEDE GANASCE	07220-06602
3	GUIDA MOLLA	07220-06603
4	GANASCE	07220-06501
5	MOLLA	07500-02005



Istruzioni di montaggio

I numeri in **grassetto** si riferiscono ai componenti della testata nelle tabelle e diagramma di cui sopra.

- Applicare uno strato sottile di grasso Moly Lithium* sulle ganasce **4**.
- Assemblare le guide della molla **3** e la molla **5** e posare l'estremità su una superficie piatta.
- Bilanciare le tre ganasce del mandrino **4** nella guida molla superiore **3**.
- Abbassare con cautela la sede delle ganasce **2** sui componenti assemblati.
- Tenendo l'attrezzo rivolto verso il basso, avvitare la sede assemblata delle ganasce nella testa del pistone dell'attrezzo e serrare con una chiave*.
- Avvitare il nasello nel canotto esterno **1** e serrare con una chiave*.
- Collocare il canotto esterno **1** sulla sede delle ganasce **2** e sull'attrezzo, assicurandosi che le alette sul corpo si inseriscano nelle fessure dell'estensione della testa dell'attrezzo.
- Girare il corpo dell'adattatore riduttore di 90° e girare l'anello dell'estensione della testa finché non scatta in posizione corretta nelle fessure dell'estensione della testa.

Istruzioni di manutenzione

Le testate dovrebbero essere sottoposte a manutenzione a intervalli settimanali. Si dovrebbero conservare delle scorte di tutti i componenti interni di testata e naselli dato che vanno sostituiti regolarmente.

- Rimuovere le testate eseguendo le 'Istruzioni di montaggio' in ordine inverso.
- Tutte le parti danneggiate o usurate devono essere sostituite.
- Pulire e verificare la condizione di usura delle ganasce.
- Verificare che la molla e le guide della molla non siano deformate.
- Pulire e ispezionare i componenti, e sostituire i particolari usurati o danneggiati.
- Montare seguendo le istruzioni di montaggio di cui sopra.

* Riferimento ai particolari inclusi nel corredo di manutenzione 07220. Per un elenco completo, fare riferimento al Manuale di istruzioni 07220.

Testate T10 – 73411-05000, 73411-05200 e 73411-05400

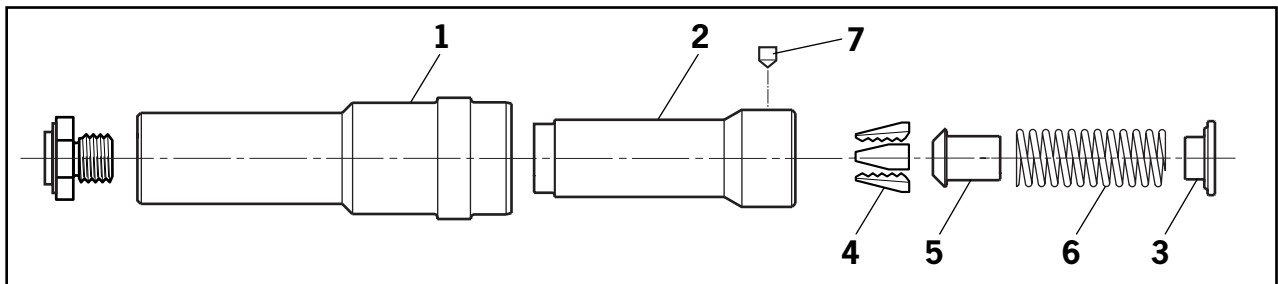
IMPORTANTE

L'aria dell'alimentazione va scollegata quando si deve montare o smontare una testata.

TESTATA Codice 73411-05000		
PART.	DESCRIZIONE	CODICE
1	CANOTTO ESTERNO	73411-05007
2	SEDE GANASCE	73411-05005
3	GUIDA MOLLA	07220-06301
4	GANASCE	73411-05001
5	DIVARICATORE GANASCE	07220-06302
6	MOLLA	07220-06305
7	INSERTO DI BLOCCAGGIO	73411-05004

TESTATA Codice 73411-05200		
PART.	DESCRIZIONE	CODICE
1	CANOTTO ESTERNO	73411-05007
2	SEDE GANASCE	73411-05005
3	GUIDA MOLLA	07220-06301
4	GANASCE	73411-05201
5	DIVARICATORE GANASCE	07220-06302
6	MOLLA	07220-06305
7	INSERTO DI BLOCCAGGIO	73411-05004

TESTATA Codice 73411-05400		
PART.	DESCRIZIONE	CODICE
1	CANOTTO ESTERNO	73411-05007
2	SEDE GANASCE	73411-05005
3	GUIDA MOLLA	07220-06301
4	GANASCE	73411-05401
5	DIVARICATORE GANASCE	07220-06302
6	MOLLA	07220-06305
7	INSERTO DI BLOCCAGGIO	73411-05004



Istruzioni di montaggio

I numeri in **grassetto** si riferiscono ai componenti della testata nelle tabelle e diagramma di cui sopra.

- Applicare uno strato sottile di grasso Moly Lithium sulle ganasce **4**.
- Inserire le ganasce **4** nella loro sede **2**.
- Inserire il divaricatore ganasce **5** nella sede delle ganasce **2**.
- Posizionare la molla **6** nel divaricatore ganasce **5**.
- Posizionare la guida della molla **3** sulla molla **6**.
- Tenendo l'attrezzo rivolto verso il basso, avvitare la sede assemblata delle ganasce nel pistone dell'attrezzo finché non è a filo con l'estremità dell'adattatore anello e serrare con una chiave.
- Inserire l'inserto di bloccaggio **7** nella sede delle ganasce **2** assicurandosi che sia posizionato sotto la superficie esterna della sede delle ganasce.
- Avvitare il nasello nel canotto esterno **1** e serrare con una chiave.
- Far scivolare il canotto esterno **1** sulla sede delle ganasce e avvitarlo nell'adattatore dell'incudine finché non è saldo.
- C'è un O ring di bloccaggio che crea una certa resistenza per gli ultimi giri del canotto esterno. È assolutamente necessario che il canotto esterno sia serrato bene contro la faccia posteriore di bloccaggio.

Istruzioni di manutenzione

Le testate dovrebbero essere sottoposte a manutenzione a intervalli settimanali. Si dovrebbero conservare delle scorte di tutti i componenti interni di testata e naselli dato che vanno sostituiti regolarmente.

- Rimuovere le testate eseguendo le 'Istruzioni di montaggio' in ordine inverso.
- Tutte le parti danneggiate o usurate devono essere sostituite.
- Pulire e verificare la condizione di usura delle ganasce.
- Assicurarsi che il divaricatore ganasce non sia deformato.
- Verificare che la molla e la guida della molla non siano deformate.
- Montare seguendo le istruzioni di montaggio di cui sopra.



An Acument™ Global Technologies Company

Note

© 2008 Acument Intellectual Properties, LLC

N. Foglio dati	Articolo	N. Nota modifica
07900-00840	D	06/165
	E	07/044
	E2	07/103
	F	08/018
	G	08/177

Avdel Italia S.r.l.

Via Manin 350-21, It- 20099 Sesto San Giovanni,

Milano, Italia

Tel: +39 02 262 9171

Fax: +39 02 242 4956

www.avdel-global.com

Avdel®, **Avseal®**, **Genesis®** sono marchi di Avdel UK Limited.