

## Genesis® nG4, G4, G2LB, Avdelok®/Maxlok® Karaleikkuri

### Karaleikkurilisälaitteen ohjeet



#### **TURVALLISUUSMÄÄRÄYKSIÄ**

Tämä tekninen tiedote on luettava kiinnittäen erityistä huomiota Genesis® nG4, G4 tai G2LB - työkalun käyttöohjeessa luetteloituihin turvallisuusmääräyksiin sekä seuraaviin turvallisuusmääräyksiin, joita jokaisen karaleikkurin asentavan tai sitä ja Genesis® nG4, G4 tai G2LB - työkalua käyttävän henkilön tulee noudattaa.

- 1 Käytä karaleikkuria ainoastaan sille suunniteltuun käyttötarkoitukseen, joka on esitetty alla.
- 2 Käytä tämän karaleikkurin kanssa ainoastaan Avdel®in suosittamia ja toimittamia laitteita ja työkaluja.
- 3 Tämä työkalu ja karaleikkuri on pidettävä aina turvallisessa toimintakunnossa. Käyttäjän on suoritettava päivittäisiä ja viikottaisia huoltotarkastuksia, jotka on esitetty Genesis® nG4, G4 tai G2LB -käyttöohjeessa.
- 4 Työkalua ja karaleikkuria on käytettävä aina asianmukaisten työterveys- ja turvallisuusmääräyksen mukaisesti. Työkalun oikeaa käyttöä ja koneenkäyttäjän turvallisuutta koskevat kysymykset tulisi osoittaa paikalliselle Avdel®-yhtiölle tai valtuutetulle edustajalle.
- 5 Älä käytä työkalua, jos se osoittaa kohti muita henkilöitä.
- 6 Älä käytä työkalua, jos siihen ei ole asennettu täydellistä karaleikkuria.
- 7 **TYÖKALUA KÄYTETTÄESSÄ SORMET JA KAIKKI KEHON OSAT ON PIDETTÄVÄ KAUKANA KARALEIKKURISTA.**
- 8 Työkalua ja karaleikkurin käytettäessä sekä käyttäjän että läheisyydessä olevien henkilöiden on käytettävä suojalaseja niitten mahdollisen irtoamisen varalta. Käsineiden käyttö on myös suositeltavaa, jos työkohteessa on teräviä reunoja tai kulmia.
- 9 Huolehdi siitä, että löysät vaatteet, solmiot, pitkät hiukset, puhdistusrätät jne eivät pääse juuttumaan työkalun tai karaleikkurin liikkuviin osiin.
- 10 Tahattoman käynnistämisen estämiseksi kädet on pidettävä kaukana liipasimesta, kun työkalua kannetaan paikasta toiseen.
- 11 **IRROTA PARISTO TYÖKALUSTA, KUN SITÄ EI KÄYTETÄ TAI KUN KARALEIKKURI ASENNETAAN PAIKALLEEN TAI KUN SE POISTETAAN.**

## Käyttötarkoitus

Asennettaessa tämä karaleikkuriläsläite Genesis® nG4, G4 tai G2LB - työkaluun on sen tarkoituksena leikata ja poistaa karat Avdelok®- ja Maxlok® -niiteistä, joiden koko vaihtelee välillä 4,8mm (3/16") – 6,4mm (1/4"). Jokaiselle niittikoolle ja -tyypille on valittava oikeaa kokoa oleva karaleikkurisarja tällä sivulla olevan taulukon mukaisesti.

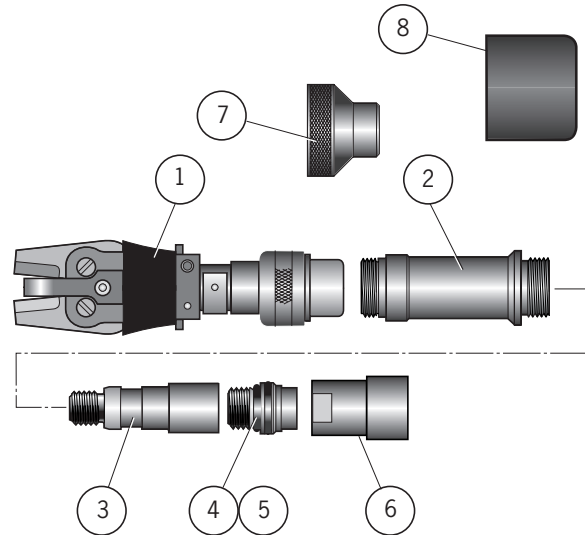
### TÄRKEÄÄ

**Työkalua ja karaleikkuria on käytettävä tässä tiedotteessa olevien turvallisuus- ja asennusohjeiden mukaisesti. Muun kokoisten niittien ja muiden kuin tällä sivulla olevassa taulukossa mainittujen materiaalien leikkaaminen voi vaikuttaa haitallisesti työkalun ja karaleikkurin kestoikään ja se voi tehdä takuun mitättömäksi.**

Katso kyseisen työkalun (nG4, G4 tai G2LB) käyttöohjeen kokoonpanokaaviota. Lihavoidut numerot viittaavat alla olevassa taulukossa mainittuihin osiin.

#### Työkalun valmistelu kaulusleikkuriyksikön asennusta varten

- 1 Avaa leuan levittäjän pesä 71210-02101 (leukaholkin sovitin 07610-00501 mallissa G2LB). Irrota lukitusmutteri 71210-02105 ja tiivistepesä 71210-02104. Irrota imuholkki 71230-02102 (koskee vain malleja nG4 ja G4).
- 2 Kierrä rajoitinmutteri käsin **6** kokonaan kiinni mäntään. Asenna leuan levittäjän pesä 71210-02101, **4** ja **5**, jotka toimitetaan sarjana mallille G2LB. Varmista, että leuan levittäjän pesä on kokonaan kiinni männässä ennen kuin kiristät rajoitinmutterin **6** sitä vasten.
- 3 Irrota karasäiliöyksikkö ja asenna sen tilalle suojatulppa **7**. Asenna nG4-työkaluissa, joissa on pikakiinnityksellä varustettu karasäiliö, suojatulppa **8**.



#### Kaulusleikkuriyksikön asennus

- 1 Kierrä holkin sovitin **3** leuan levittäjän pesään **4** ja **5** ja kiristä.
- 2 Kierrä alasimen sovitin **2** holkin sovittimeen **3** työkalun etuosaan ja kiristä.
- 3 Asenna leikkuriyksikkö **1\*** kiertämällä yksikön nokkatanko holkin sovittimeen **3**.
- 4 Viimeistele kiinnitys kiertämällä kaulusleikkuriyksikön **1\*** nokan vastamutteri alasimen sovittimeen **2**.

## Kaulusleikkurisarjat

| OSA | 71230-20100 3/16 KAULUSLEIKKURISARJA - AVDELOK®/ MAXLOK® | 71230-20110 1/4 KAULUSLEIKKURISARJA - AVDELOK®     | 71230-20120 1/4 KAULUSLEIKKURISARJA - MAXLOK® |
|-----|--|--|---|
|     | <b>Sarjoihin kuuluu:</b>                                 |  |   |
| 1*  | 07500-06800  | Kaulusleikkuriyksikkö 3/16 Avdelok® / Maxlok®      |   |
| 1*  | 07500-06900  | Kaulusleikkuriyksikkö 1/4 Avdelok®                 |   |
| 1*  | 07500-05900  | Kaulusleikkuriyksikkö 1/4 Maxlok®                  |   |
| 2   | 07498-05001  | Alasimen sovitin                                   |   |
| 3   | 07498-05002  | Holkin sovitin                                     |   |
| 4   | 71210-02101  | Leuan levittäjän pesä                              |   |
| 5   | 07003-00277  | O-rengas   |   |
| 6   | 71230-20300  | Rajoitinmutteri- ja kaulusleikkuri                 |   |
| 7   | 71210-20201  | Suojatulppa  |   |
| 8   | 71213-20201  | Suojatulppa – pikakiinnityksellä varustettu säiliö |   |
| 9   | 07900-00828  | Kaulusleikkurin ohjelehti                          |   |

\*Sarja sisältää eritellyn Kaulusleikkuriyksikkö

| Manual No.  | Issue | Change Note No. |
|-------------|-------|-----------------|
| 07900-00828 | AA    | 02/236          |
|             | B     | 07/044          |
|             | B2    | 07/103          |
|             | B3    | 07/375          |

#### Oy Grönblom Ab

Mekaanikonkatu 6, PO Box 81, FIN-00811 Helsinki, Finland

Telephone +358 9 75581 Facsimile +358 9 780715

www.avdel-global.com