

Genesis® G4, G4, G2LB, Avdelok®/Maxlok® Schließringschneider

Anleitung zum Anbauen eines Schließringschneiders



Mit dem Anbau oder Betrieb des Schließringschneiders und des Genesis® nG4, G4 oder G2LB Gerätes beauftragte Personen müssen dieses technische Datenblatt lesen, wobei den in der Genesis® nG4, G4 oder G2LB Betriebsanleitung aufgelisteten Sicherheitsvorschriften und den folgenden Sicherheitsvorschriften besondere Aufmerksamkeit zu widmen ist.

- 1 Den Schließringschneider nicht außerhalb des auf der nächsten Seite angegebenen Einsatzbereichs verwenden.
- 2 Mit diesem Schließringschneider keine anderen als die von Avdel® empfohlenen und gelieferten Ausrüstungen oder Geräte verwenden.
- 3 Das Gerät und der Schließringschneider müssen stets im sicheren Arbeitszustand gehalten werden. Der Bediener muss den in der Genesis® nG4, G4 oder G2LB Betriebsanleitung angegebenen täglichen und wöchentlichen Instandhaltungskontrollen Folge leisten.
- 4 Das Gerät und der Schließringschneider müssen stets gemäß den relevanten Gesundheits- und Arbeitsschutzbestimmungen betrieben werden. Jegliche Fragen zum korrekten Betrieb des Gerätes und zur Bediener-sicherheit sind direkt an Avdel® oder an einen autorisierten Vertreter zu richten.
- 5 Das Gerät nicht betreiben, während es auf Personen gerichtet ist.
- 6 Das Gerät nicht ohne vollständig angebaute Schließringschneider-Ausrüstung betätigen.
- 7 **BEIM BETREIBEN DES GERÄTES MÜSSEN FINGER UND ANDERE KÖRPERTEILE VOM SCHLISSRINGSCHEIDER FERNGEHALTEN WERDEN.**
- 8 Beim Betreiben des Gerätes und des Schließringschneiders müssen der Bediener und andere in unmittelbarer Nähe befindliche Personen zum Schutz vor weggeschleuderten Restteilen eine Schutzbrille tragen. Falls das Werkstück scharfe Kanten oder Ecken aufweist, empfehlen wir außerdem das Tragen von Schutzhandschuhen.
- 9 Darauf achten, dass sich keine losen Kleidungsstücke, Krawatten, langes Haar, Reinigungslappen usw. in den beweglichen Teilen des Gerätes und des Schließringschneiders verfangen.
- 10 Beim Tragen des Gerätes die Hände vom Auslöser fernhalten, um ein ungewolltes Auslösen des Gerätes auszuschließen.
- 11 **BEIM ANBAUEN/ENTFERNEN EINER AUSTRÜSTUNG MUSS DIE LUFTVERSORGUNG GETRENNT SEIN.**

Einsatzbereich

Die Schließringschneiderausrüstung dient in Kombination mit dem Genesis® nG4, G4 oder G2LB Gerät zum Abschneiden und Entfernen von Avdelok® und Maxlok® Schließringen von Nieten der Größe 4,8 mm (3/16 Zoll) bis 6,4 mm (1/4 Zoll). Der korrekte Schließringschneider-Bausatz muss für jede Nietgröße und -ausführung, wie in der Tabelle auf dieser Seite gezeigt, gewählt werden.

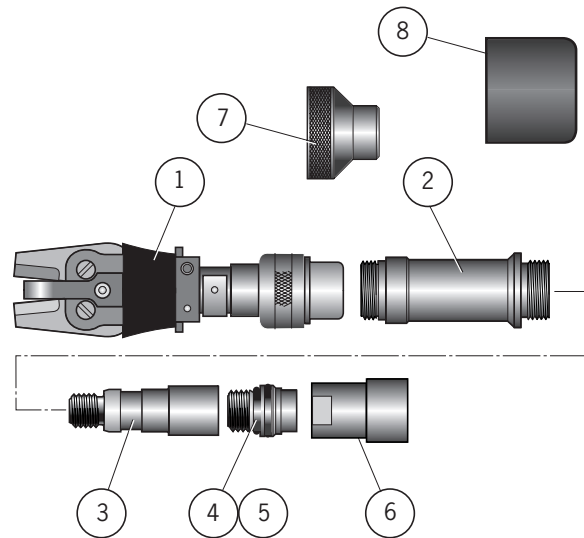
HINWEIS

Das Gerät und der Schließringschneider müssen gemäß den in diesem Datenblatt angegebenen Sicherheitsvorschriften und Anbauanleitungen verwendet werden. Das Abschneiden anderer Nietgrößen oder -materialien, die nicht in der Tabelle auf dieser Seite angegeben sind, kann sich nachteilig auf die Lebensdauer des Gerätes und des Schließringschneiders auswirken und die Garantie ungültig machen.

Konsultieren Sie das Montagediagramm in dem Handbuch des entsprechenden Geräts - nG4, G4 oder G2LB. Die **fettgedruckten** Positionsnummern beziehen sich auf die Ersatzteilliste in der unten stehenden Tabelle.

Vorbereitung des Grundgerätes für den Anbau einer Schließringschneider-Ausrüstung

- 1 Das Spannbackenspreizgehäuse 71210-02101 (Spannhülensadapter 07610-00501 für G2LB) abschrauben. Die Kontermutter 71210-02105 und das Dichtungsgehäuse 71210-02104 entfernen. Die Vakuumbülse 71230-02102 entfernen (nur für nG4 und G4).
- 2 Die Anschlagmutter **6** von Hand vollständig auf den Kolben schrauben. Das Spannbackenspreizgehäuse 71210-02101, **4** und **5**, wieder montieren, in Kit mitgeliefert für G2LB. Sicherstellen, dass das Spannbackenspreizgehäuse fest auf den Kolben geschraubt ist, bevor Sie die Anschlagmutter **6** festziehen.
- 3 Die Greifteil-Auffangbehälter-Baugruppe entfernen und stattdessen die Schutzkappe **7** anbringen. Für nG4-Werkzeuge mit Schnelllöse-Auffangbehältern entfernen und Schutzkappe **8** aufsetzen.



Anbringen der Schließringschneider-Ausrüstung

- 1 Den Führungshülensadapter **3** an das Spannbackenspreizgehäuse **4** und **5** montieren.
- 2 Den Ambossadapter **2** über den Führungshülensadapter **3** vorne in das Gerät schrauben und festziehen.
- 3 Die Schneiderbaugruppe **1*** montieren, indem die Nockenstange der Baugruppe an den Führungshülensadapter **3** geschraubt wird.
- 4 Den Anbau fertig stellen, indem die Mundstückbefestigungsmutter der Schließringschneider- Ausrüstung **1*** auf den Ambossadapter **2** geschraubt wird.

Schliessringschneider-Kit

POS.	71230-20100 71230-20110 71230-20120	3/16 SCHLIESSRINGSCHEIDER-BAUSATZ - AVDELOK®/ MAXLOK® 1/4 SCHLIESSRINGSCHEIDER-BAUSATZ - AVDELOK® 1/4 SCHLIESSRINGSCHEIDER-BAUSATZ - MAXLOK®
Bausätze enthalten:		
1*	07500-06800	Schließringschneider-Baugruppe 3/16 Avdelok® / Maxlok®
1*	07500-06900	Schließringschneider-Baugruppe 1/4 Avdelok®
1*	07500-05900	Schließringschneider-Baugruppe 1/4 Maxlok®
2	07498-05001	Ambossadapter
3	07498-05002	Führungshülensadapter
4	71210-02101	Spannbackenspreizgehäuse
5	07300-00277	O-ring
6	71230-20300	Anschlagmutterbaugruppe – Schließringschneider
7	71210-20201	Schutzkappe
8	71213-20201	Schutzkappe - Schnelllösebehälter
9	07900-00828	Schließringschneider - Datenblatt

* Bausatz enthält die spezifizierte Schließringschneider-Baugruppe

Avdel Deutschland GmbH

Klusriede 24, D - 30851 Langenhagen, Germany

Telephone +49 511 7288 0 Facsimile +49 511 7288 133

www.avdel-global.com

Manual No.	Issue	Change Note No.
07900-00828	AA	02/236
	B	07/044
	B2	07/103
	B3	07/375